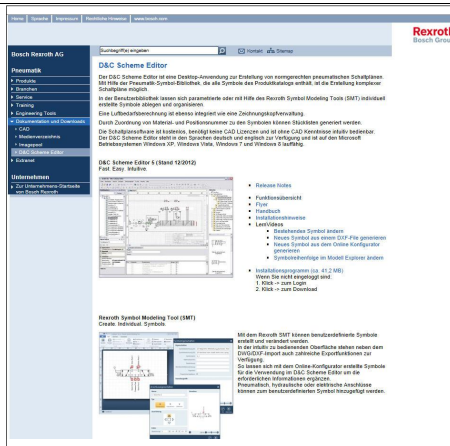
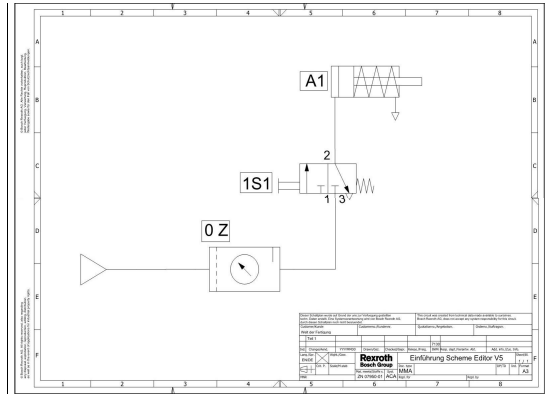




Pneumatikschaltpläne mit dem **Scheme Editor** im Griff

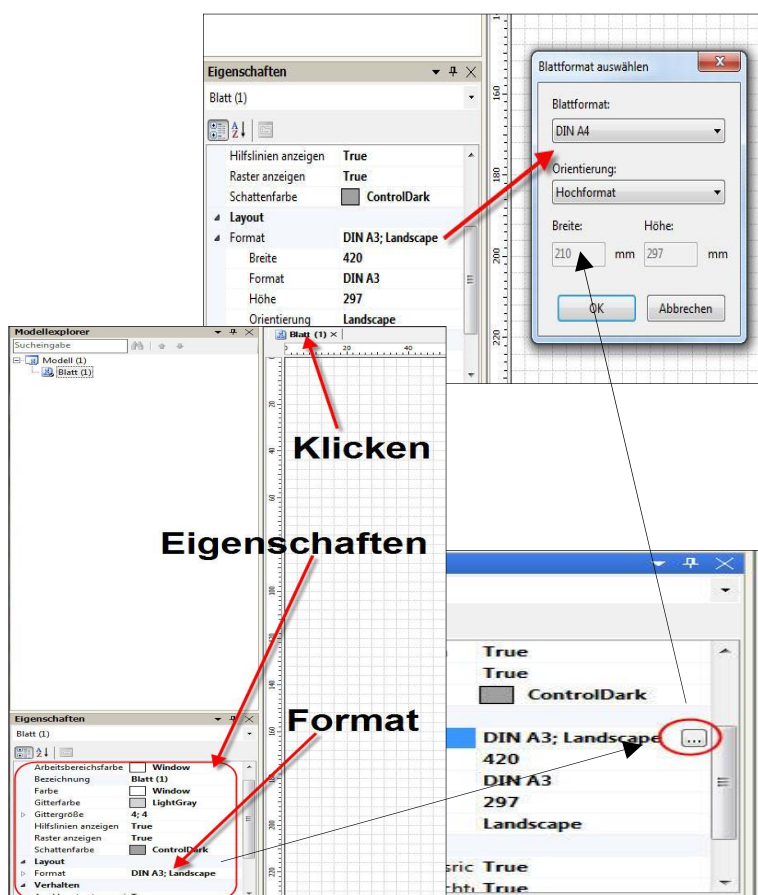
Das Lesen pneumatischer Schaltpläne ist mittlerweile für viele Berufe eine Notwendigkeit. Für Industriemechaniker und Mechatroniker gehört dies zum täglichen Brot und wird auch in deren Prüfungen verlangt. Derartige Schaltungen von Hand zu zeichnen ist bei umfangreichen Projekten mühsam und fehlerträchtig. Da kommt der Scheme Editor von Bosch Rexroth, der zudem noch

völlig kostenlos zu beziehen ist, gerade recht. Mit diesem speziellen CAD-Programm werden selbst umfangreiche Pneumatikschaltpläne rasch und sicher erstellt.



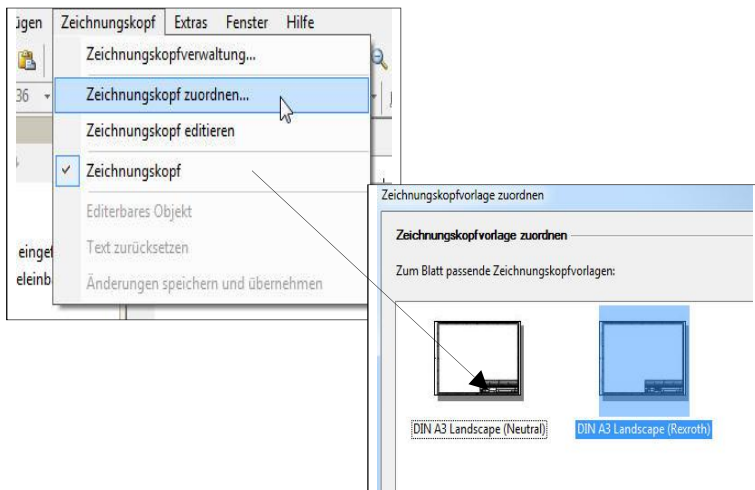
Download

Der D&C Scheme Editor von Bosch Rexroth steht unter folgender Internetadresse zum kostenlosen Download bereit: http://www.boschrexroth.com/country_units/europe/germany/de/dienstleistungen/simulationstechnik/downloads/d_c_scheme_editor/index.jsp?oid=629778. Die Größe der Datei beträgt etwa 52MB weshalb bei langsamen Internetverbindungen einige Zeit für den Download einzuplanen ist. Damit das CAD-Programm funktioniert, muss zudem die Mikrosft .NET-Bibliothek auf dem Rechner vorhanden sein.



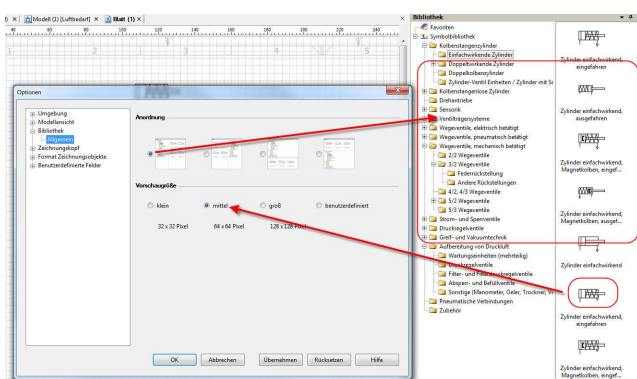
Start

Damit die Schaltung gleich auf das richtige Blattformat gezeichnet wird, sollte gleich nach dem Start des Programms das entsprechende Blattformat eingestellt werden. Voreingestellt ist das Format DIN A3 quer. Wer DIN A4 im Hochformat benötigt, klickt mit der linken Maustaste auf den Reiter „Blatt(1)“ und stellt in den „Eigenschaften“ das Format durch Klick auf den Button (...) um.



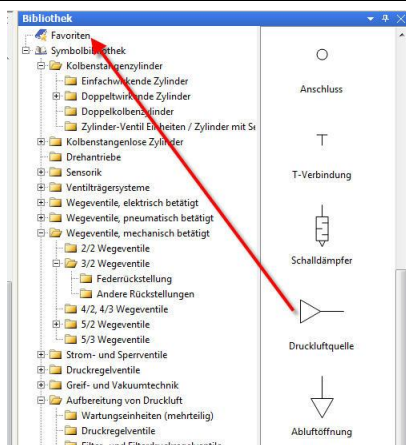
Zeichnungskopf zuweisen

Damit man später keine negative Überraschung bezüglich des vorgesehenen Platzes erlebt, ist es sinnvoll, das Blattformat bereits vor dem eigentlichen Zeichenvorgang dem Blatt zuzuweisen. Dazu muss lediglich über den Weg Zeichnungskopf/Zeichnungskopf zuordnen/Zeichnungskopfvorlage zuordnen/ die entsprechende Vorlage ausgewählt und mit OK alles bestätigt werden.



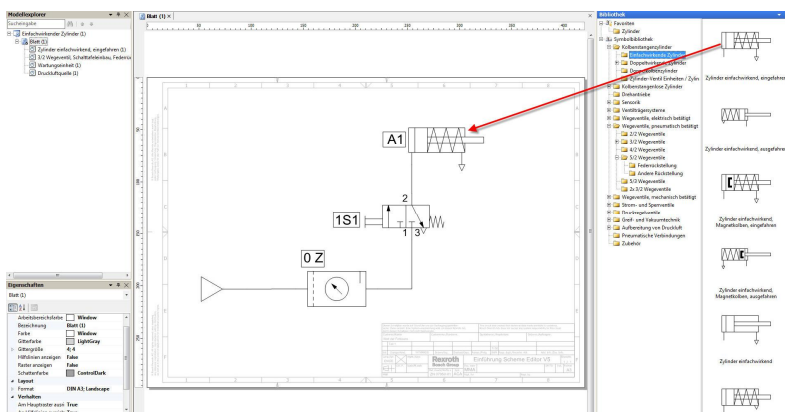
Darstellung festlegen

Über Extras/Optionen wird eine Maske zugänglich, mit deren Hilfe sich die Lage und Größe der Bauteile bzw. der Symbolbibliothek festlegen lässt. Wer will kann hier eine für seinen Monitor bessere Wahl treffen.



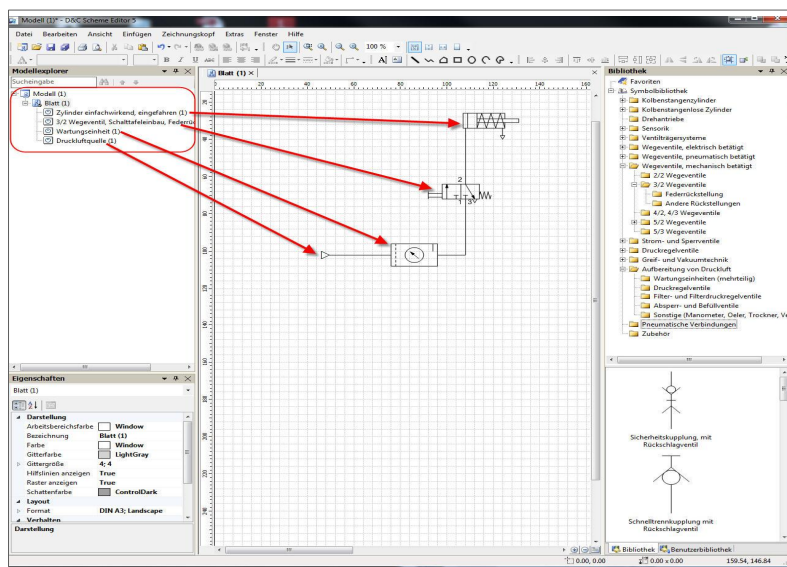
Favoritenordner füllen

Zum schnelleren Zugriff auf bevorzugte Bauteile kann der Favoritenordner herangezogen werden. Dazu werden die Symbole einfach per Drag & Drop in den Ordner gezogen.



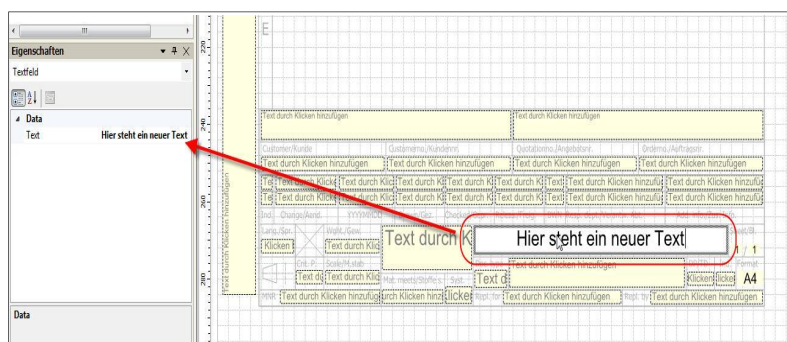
Elemente platzieren

Zum Zeichnen einer Schaltung werden die dazu benötigten Elemente einfach per Drag & Drop in das Blatt gezogen.



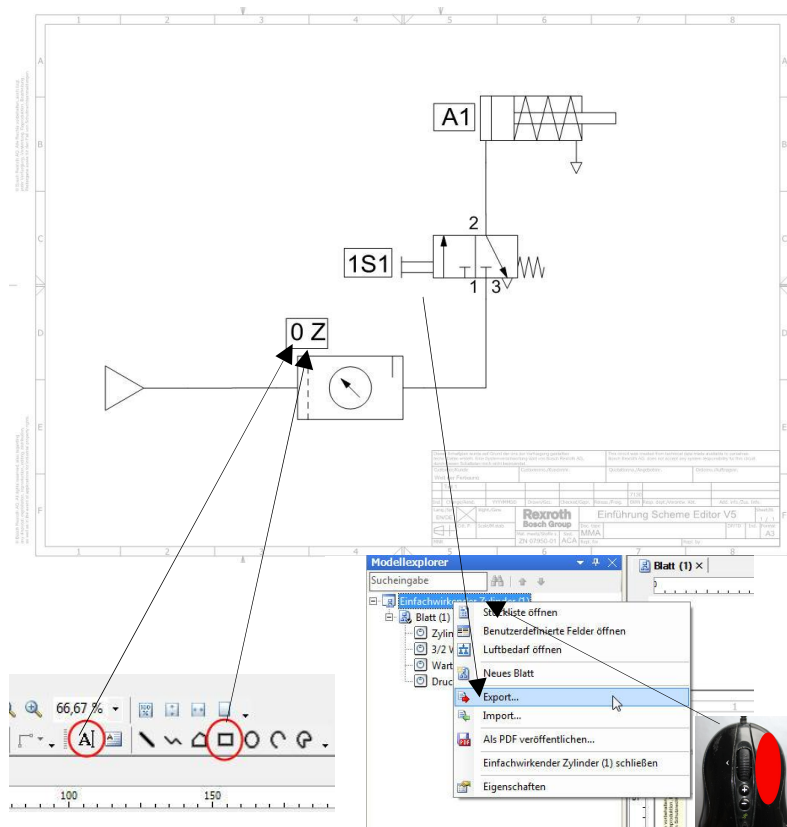
Symbole im Direktzugriff

Bei sehr umfangreichen Schaltungen bietet sich der Zugriff auf die Symbole über den Modellexplorer an.



Der Zeichnungskopf

Über den Weg Zeichnungskopf/ Zeichnungskopf editieren/ kann der Editor des Zeichenkopfes aktiviert und jeder gewünschte Text in den Zeichnungskopf eingetragen werden. Dazu müssen die gewünschten Felder nur per Doppelklick ausgewählt werden.



Die fertige Zeichnung

Damit die Zeichnung korrekt nach Norm angefertigt wird, ist es nötig Zeichenelemente wie Text und Rechtecke einzusetzen. Nach Fertigstellung kann die Zeichnung in verschiedenen Formaten ausgegeben werden. Zur Verfügung stehen zum Beispiel das PDF- und das JPG-Format. Auf diese Weise ist die Zeichnung für verschiedene Zwecke optimal verwendbar. Für den Export ist mit der rechten Maustaste auf den Modellnamen zu klicken, um das entsprechende Menü einzublenden.